

SLIME CD33

Service Local d'Intervention pour la **Maîtrise de l'Énergie**
du Département de la Gironde

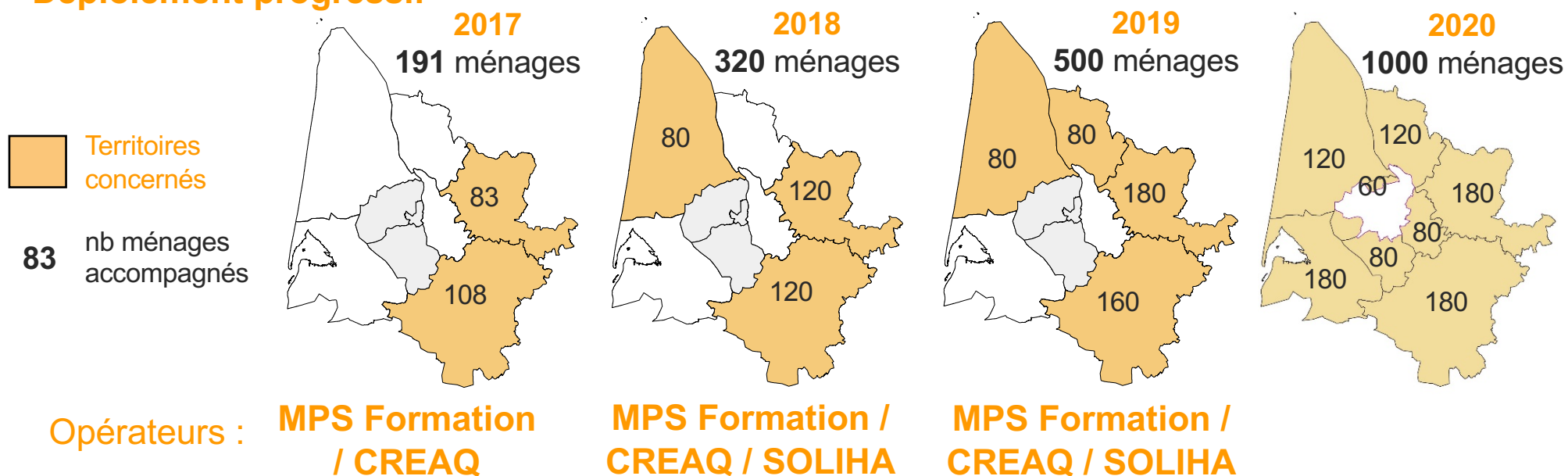
Grands principes du SLIME CD3

Méthodologie

- ménages orientés par les **travailleurs sociaux** du Département et de ses partenaires (FSL, MSA, CAF, CCAS, CIAS, CHU, Alprado, ...)
- **Diagnostic socio-technique** du logement + pose d'un **kit économie d'eau et d'énergie** + **conseils personnalisés**
- **accompagnement sur 1 an** vers solutions (médiation avec propriétaire bailleur, suivi des consommations, OPAH, conservation AL, ...)
- **évaluation** de l'impact de l'accompagnement



Déploiement progressif



Un accompagnement renforcé

Double accompagnement : social (travailleurs sociaux du Département, du GIP Fonds Solidarité Logement 33, de la CAF, de la MSA, ...) + **technique** (opérateurs SLIME CD33)

Coordination avec **GIP FSL33, CAF, MSA**, Pôle Départemental de Lutte contre l'Habitat Indigne (**PDLHI**), **ARS**, Opérations Programmées d'Amélioration de l'Habitat (**OPAH**), **Permis de louer**, ...



Depuis 2018 > **nouveaux outils d'accompagnement** avec :

Les Compagnons Bâisseurs

- **Chantiers d'Auto-Réhabilitation Accompagnés** : travaux conséquents tels que l'isolation des murs ou le changement des menuiseries
- **Petits dépannages pédagogiques** : interventions légères telles que le remplacement d'un carreau cassé ou l'installation d'un radiateur

La Fondation Abbé Pierre

- Remplacement électroménager vétuste
- Installation contacteur jour/nuit
- Petits travaux autres

Illustrations des principales problématiques rencontrées

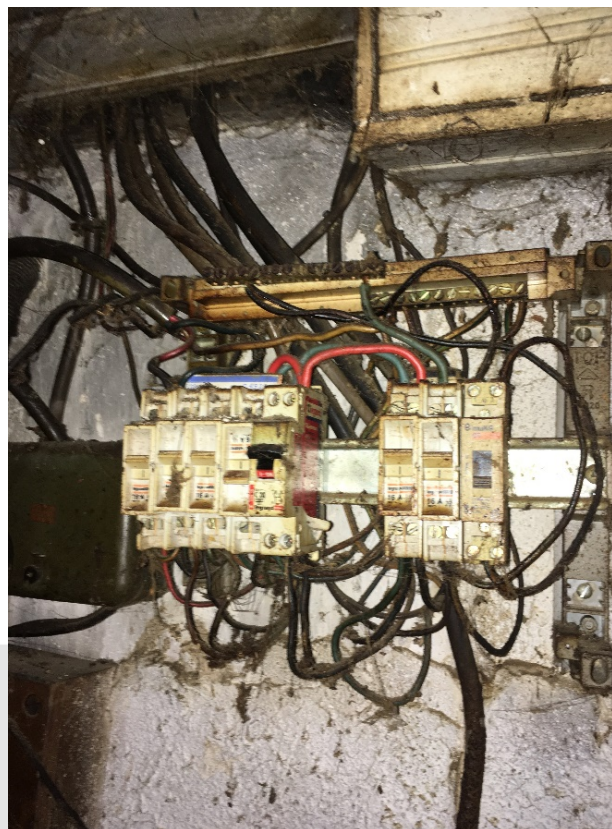
Ventilation absente ou défective...



Humidité, moisissures...



Danger électrique...



Isolation absente ou défective, chauffages d'appoint...



Appareils électroménagers vétustes et énergivores...



... après intervention de la **Fondation Abbé Pierre**



Le SLIME CD33 identifié au niveau national

Observatoire National de la Précarité Energétique

SLIME CD33 > Fiche action n°1 du recueil national de 12 actions exemplaires de lutte contre la précarité énergétique
http://www.onpe.org/les_fiches_action/les_12_actions_exemplaires

CLER (séminaire national, Paris, 10-11 octobre 2019)
Retour d'expérience SLIME CD33 aux ateliers « évaluation »
et « fonds d'aide aux travaux »

Assises Européennes de l'Energie (Bordeaux, 28-30 janvier 2020)
Atelier SLIME CD33

Moment pro Habiter Mieux (Régional, DREAL/ANAH, Bordeaux, 6 novembre 2019)
Présentation SLIME CD33 avec la Fondation Abbé Pierre

Journée annuelle régionale de la Fondation Abbé Pierre (Régional, Bordeaux, 23 mai 2019)
Témoignage sur collaboration FAP/SLIME CD33



Action n°1 :

SLIME Conseil Départemental de la Gironde

« Il ne faut pas voir [le SLIME] comme un dispositif supplémentaire mais comme une mise en cohérence des programmes déjà existants. »

Laure CURVALE, conseillère départementale déléguée à la transition et la précarité énergétique

« La création du SLIME a répondu au besoin de systématisation de suivi des ménages, notamment formulé par le FSL. »

Fabrice GREZE, directeur adjoint du FSL de Gironde



Visite à domicile d'un opérateur SLIME

SOLIHA
SOLIDAIRES POUR L'HABITAT



CREAQ



Etat d'avancement

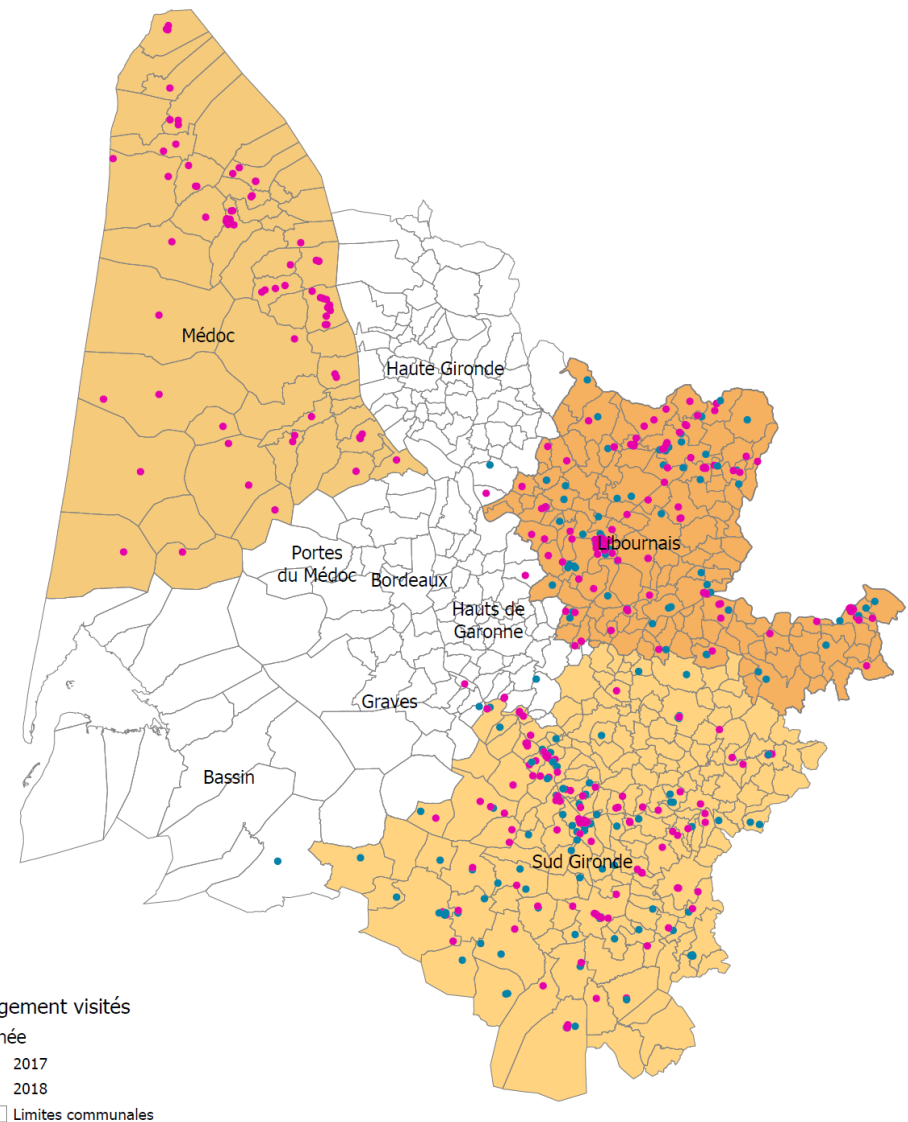
SLIME CD33
Localisation des logements visités

Activité 2019 (mise à jour septembre 2019)

- **Alertes > 610** (pour 500 diagnostics-accompagnements financés en 2019)
- **Diagnostics réalisés > 373**

Depuis son lancement en 2017

- **Alertes > 1 355**
- **Diagnostics réalisés > 884**
- **Accompagnements en cours > 667**
- **Accompagnements terminés > 217**



Evaluation de l'impact du SLIME CD33

3 critères de « sortie de la précarité énergétique » avec indicateurs

- **Confort amélioré** (avec s'il y a lieu, travaux d'urgence réalisés)
- **Factures d'énergie « acceptables »** : gain énergétique et réduction du TEEF*
- **Pas de demande FSL** en année N+1 ou diminution du montant de l'aide demandée

Nombre de ménages « enquêtés » après 1 an d'accompagnement ---->	217
Relogements / déménagements ----->	73
Ménages injoignables ----->	38
Ménages avec données incomplètes ----->	8
Ménages « évalués » au 1 ^{er} novembre 2018 ----->	98

Résultats de l'évaluation

Nombre de ménages « sortis de la précarité énergétique »
(nb de ménages visités en 2017 remplissant 1 an après les 3 critères)

65 / 98

Consommation d'énergie:	Augmentation	Diminution < 10%	Diminution entre 10 et 25%	Diminution > 25%
	Nb de ménages	18	13	31

TEEF :	Augmentation	Diminution < 10%	Diminution entre 10 et 25%	Diminution > 25%
	Nb de ménages	22	10	27

* sur les 217 ménages « enquêtés »

Confort amélioré* : 163

Travaux réalisés* : 68

- Non décence : 31
- Isolation / chauffage : 37

Aides FSL demandées*	2017	2018
Nb	69	33
Montant total	70 655 €	21 875 €
Montant moyen	1 024 €	663 €

Capteur Bon'air > Suite

Objectif >

- **Nouveau capteur**
 - nouvelle charte
 - nouveau design
 - nouveau matériau
- **Nouveau scénario**

2 territoires de test > La réole et Coutras

Ateliers collaboratifs > 17/09/19 à La Réole et à Coutras

Scénario A

Outiller les travailleurs sociaux



1. Équiper les visites à domicile.



2. L'intervenant installe le cône au début de sa visite



3. Si le cône change de couleur il informe l'habitant



Suite > COPIL 2 > 12/11/19 (10h30-12h / Immeuble Gironde / salle 3-051)

Merci pour votre attention

Merci surtout à la MPS Formation, au CREAQ, à SOLIHA, au GIP FSL33, à la DHU, aux travailleurs sociaux et à tous nos partenaires

SLIME CD33 > Bilan global (au 1^{er} juillet 2019)

1 196 alertes
reçues depuis
2017

Propriétaires	Locataires Parc privé	Locataires Parc public
124	925	147
Diagnostiques / accompagnements	En attente	Non joignable ou déménagement
801	261	134

94 Propriétaires	
Suivi des consommations	48
Gestion du chauffage	85
Orientations opérateurs ANAH	70 dont 18 démarches engagées
Travaux d'urgence	6
Accompagnement hors ANAH	24
Accompagnement divers	47

707 Locataires (610 parc privé / 97 parc public)	
Suivi des consommations	303
Gestion du chauffage	553
Relevé d'Observation du Logement (ROL)	203
Conservation Aides au Logement (courriers A/R)	38 (147)
Courriers bailleurs	556
Retours bailleurs	261
Travaux réalisés	130
Travaux à l'étude	194
Relogement / déménagement	127

Compléments d'information

Pourquoi les consommations augmentent ?

pas de modifications du comportement, du bâti, du système de chauffage (5)
évolution de la composition familiale : arrivée d'un nourrisson, nécessité de chauffer plus (1)
dégradation de la santé (1)
augmentation du confort : le ménage chauffe plus et mieux (4)

Pourquoi le TEEF augmente ?

pas de modification du comportement, du bâti, du système de chauffage (5)
évolution de la composition familiale, baisse des ressources par unité de consommation (5)
augmentation du confort, le ménage chauffe plus et mieux (4)
dégradation de l'état de santé (1)

Confort non amélioré

pas de modification du bâti, du système de chauffage (15)
les travaux énergétiques n'ont pas eu l'effet escompté (5)
dégradation de l'état de santé (3)

Taux d'Effort Energétique du Foyer (TEEF) des 98 ménages évalués

	TEEF \geq 10%	10% \geq TEEF \geq 8%	8% \geq TEEF
Nb de ménages	30	14	54