

# REPÈRES

pour  
**dimensionner**  
son dispositif  
**Slime**

*Guide à destination  
des territoires engagés  
contre la précarité énergétique*

SLIME

**cler**  
solutions  
FILIALE DU RÉSEAU CLER



## Avant propos

Pour qui ? Pour quoi ?



Ce guide s'adresse aux collectivités **QUI ENVISAGENT DE METTRE EN PLACE UN DISPOSITIF SLIME** ou à celles déjà engagées dans le programme et qui souhaitent **LE PROLONGER.**



Il vise principalement à fournir des **ORDRES DE GRANDEUR SUR LES RESSOURCES À MOBILISER**, en amont d'une réflexion plus poussée (moyens humains et financiers).



Les données présentées dans ce guide s'appuient sur une **ÉTUDE QUALITATIVE ET QUANTITATIVE** réalisée par Auxilia en 2024.

À savoir

# Le programme **Slime**

C'est un **programme d'information au bénéfice des ménages en précarité énergétique** (quel que soit leur statut d'occupation), financé par le dispositif des certificats d'économies d'énergie « précarité énergétique ».

Il existe **depuis 2013** et est mis en œuvre localement par les collectivités, leurs groupements et leurs établissements. Un Slime intègre systématiquement **trois étapes** :

## 3 étapes clés



### 1. Repérer

L'organisation d'une chaîne de détection des ménages en situation de précarité énergétique sur le territoire concerné, via des « donneurs d'alerte » ;

### 2. Diagnostiquer

Un diagnostic sociotechnique (DST) au domicile des ménages identifiés, comprenant l'installation obligatoire de petits équipements d'économies.



### 3. Orienter et accompagner

Proposer aux ménages des solutions adaptées à leur situation (travaux de rénovation énergétique, accompagnement social et budgétaire, médiation avec le bailleur, adaptation des abonnements d'énergie, etc.) et un soutien renforcé pour au moins 20% de ces ménages (et chaque fois que nécessaire) dans la mise en œuvre concrète de ces solutions.



## Chaque Slime s'adapte à son contexte local

tout en respectant la méthodologie « Slime »



Le porteur peut choisir des options supplémentaires cofinancées par le programme :

- mener un suivi un an après le DST (suivi N+1) pour au moins 15% des ménages visités,
- réaliser un soutien renforcé pour 30% à 100% des ménages visités,
- organiser une médiation extra-judiciaire entre locataire et bailleur (privé) pour au moins 5% des ménages visités,
- articuler le dispositif avec un fonds d'aide aux petits travaux pour au moins 20% des ménages visités,
- mobiliser plus de moyens pour la réalisation des DST (DST en 2 visites / en binôme / chargées de visite avec un profil « expert »),
- réaliser une évaluation de son dispositif.

# Sommaire

## 05. Calibrer son dispositif Slime

- 06. Les dépenses éligibles dans le cadre du programme Slime
- 07. 2 postes représentent 90% des dépenses
- 08. Focus sur le **premier poste de dépenses** : les DST et l'accompagnement des ménages
- 09. Focus sur le **deuxième poste de dépenses** : l'animation
- 10. Récapitulatif

## 11. Anticiper son dispositif Slime

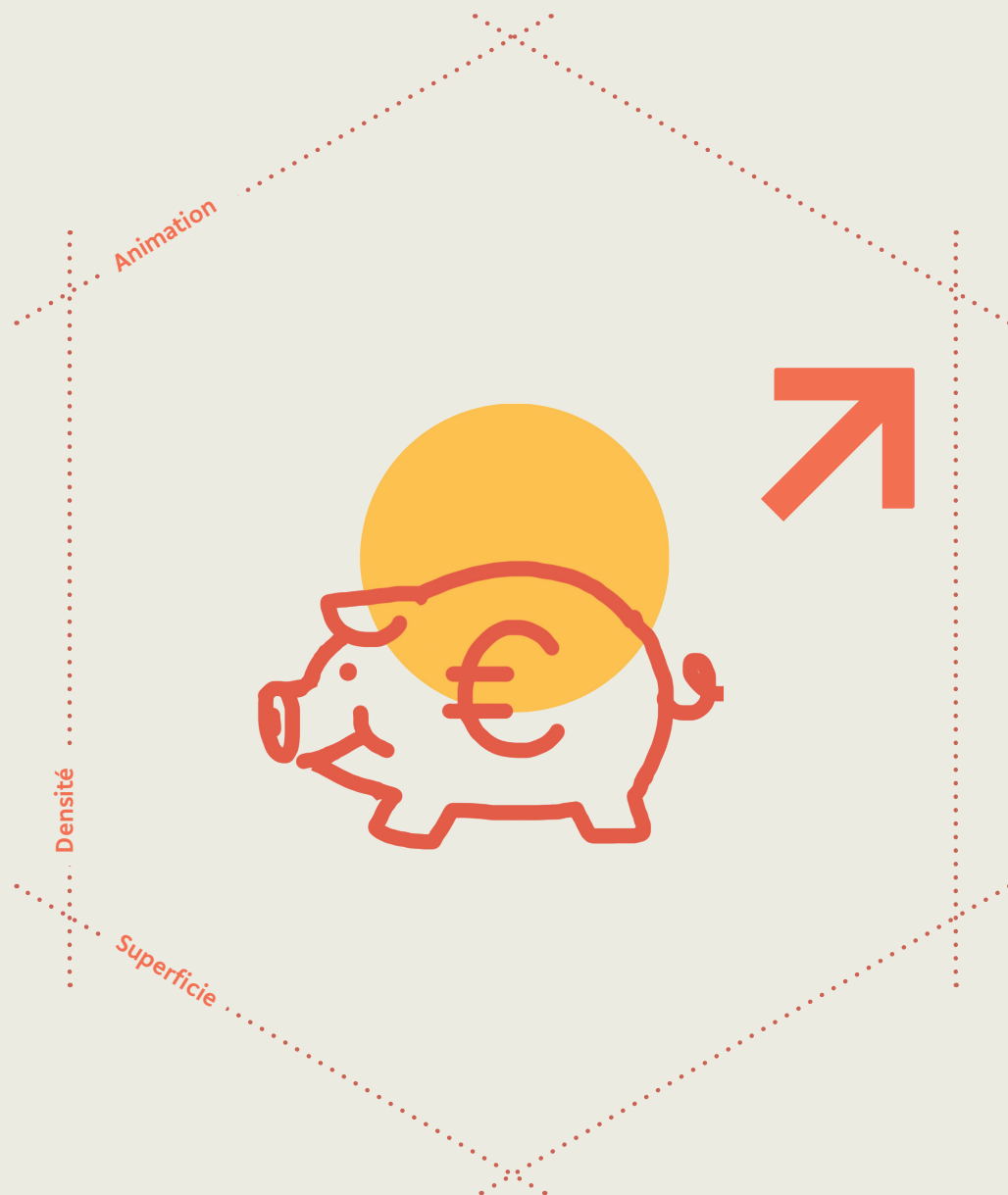
- 12. La mise en œuvre en régie, externalisée ou mixte : quels avantages et inconvénients ?
- 13. La coordination et l'animation territoriale du dispositif : penser sa mise en œuvre et anticiper les potentielles entraves
- 14. Partenaires opérationnels : vers une juste rémunération ?
- 15. Des pratiques de certains porteurs qui pourraient vous inspirer
- 16. Défendre le budget de son dispositif Slime : quels arguments ?
- 17. Quelques retours des collectivités porteuses d'un Slime

## 19. Exemples de dépenses de collectivités et leur contexte

- 20. Exemples de territoires inférieurs à 4 500 km<sup>2</sup>
- 21. Exemples de territoires entre 4 500 et 7 000 km<sup>2</sup>
- 22. Exemples de territoires supérieurs à 7 000 km<sup>2</sup>

## 23. Financements complémentaires hors CEE

- 24. Quelques acteurs qui ont déjà financé un dispositif Slime
- 25. Combinaison Pacte des Solidarités et Slime : avantages



# CALIBRER financièrement son dispositif Slime

***La première question qui se pose  
lorsqu'on envisage un dispositif Slime  
sur son territoire est son coût.***

*Cette partie a pour objectif d'apporter  
des repères pour établir un premier chiffrage,  
en amont de la phase de candidature  
au programme.*

*Elle présente les grandes tendances et ratios  
que chaque porteur pourra apprécier selon  
la typologie de son territoire et la manière  
dont il souhaite mettre en œuvre son dispositif.*



## Les dépenses éligibles dans le cadre du programme Slime

Avant de démarrer toute réflexion autour du coût du dispositif Slime, il convient d'être au clair sur les dépenses pouvant faire l'objet d'un cofinancement par le programme.

Toutes les données apportées par ce guide concernent **uniquement les dépenses éligibles**.

Le porteur devra donc (si besoin) **évaluer les dépenses non-éligibles dans un deuxième temps**.

### Postes de dépenses éligibles

- ✓ **La coordination et l'animation territoriale.**
- ✓ **L'accompagnement des ménages :** réalisation des DST, soutiens renforcés, suivis N+1, articulation avec un fonds d'aide aux petits travaux.
- ✓ **Certaines formations** pour les chargées de visite.
- ✓ **L'évaluation** du dispositif.
- ✓ **L'accompagnement par un ambassadeur « Slime »** pour monter le dispositif en amont de l'année 1 (non obligatoire).

### Types de dépenses concernées

- ✓ **Dépenses de personnel** du porteur du dispositif.
- ✓ **Frais de déplacement** (frais kilométriques) dans le cadre du dispositif.
- ✓ **Factures des opérateurs et partenaires** du porteur du dispositif, mentionnant le Slime et au nom du porteur du dispositif Slime.
- ✓ **Factures des organismes délivrant les formations éligibles**, au nom du porteur du dispositif Slime.

### Dépenses non éligibles

- ✗ Fonds d'aide aux petits travaux, rénovations, etc.
- ✗ Location de bureaux, de véhicules.
- ✗ Dépenses déjà cofinancées par les CEE.
- ✗ Factures au nom d'un opérateur.



## 2 postes représentent **90% des dépenses**

**50 à 60%**  
des dépenses



### **Les diagnostics sociotechniques (DST)** et l'accompagnement des ménages

**Le niveau de dépenses à engager dépend principalement :**

- **du nombre de ménages accompagnés ;**
- **du temps passé par ménage, selon le forfait choisi :**
  - une ou plusieurs visites, réalisées par un·e ou deux chargé·es de visite de profil « expert » ou non,
  - taux de ménages bénéficiant d'un soutien renforcé et/ou d'un suivi N+1 et/ou d'une médiation bailleur-locataire,
  - articulation avec un fonds d'aide aux petits travaux ;
- **du temps passé par ménage, selon la typologie du territoire :**
  - taille et densité du territoire (qui impactent les temps de trajet),
  - taille des logements (qui impacte le temps de la visite à domicile).



**30 à 40%**  
des dépenses



### **La coordination** et animation territoriale

**Le niveau de dépenses à engager dépend principalement :**

- **de l'ambition et des moyens humains mobilisés pour faire vivre le dispositif à savoir :**
  - le nombre de partenaires que le porteur souhaite impliquer,
  - la fréquence et les habitudes de travail mises en place avec ces partenaires, notamment ceux en charge du repérage ;
- **de la taille du territoire (trajets) ;**
- **du nombre de ménages accompagnés.**



**10%**  
des dépenses

### **Autres**



## Dépenses liées aux diagnostics sociotechniques (DST) et l'accompagnement des ménages



**50 à 60%**  
des dépenses



### En termes de temps de travail



### En termes de dépenses

Détails sur le temps de travail investi  
pour un DST (médiane observée)



**4 à 10h**  
par DST



**45 min**

Prise de RDV



**2h00**

DST à domicile



**2h30**

Rédaction du rapport de visite



**Temps de trajets moyens observés (A/R)**  
en fonction de la taille du territoire



**1h20**

Inférieure à  
4 500 km<sup>2</sup>



**1h40**

Entre 4 500  
et 7 000 km<sup>2</sup>



**2h00**

Supérieure  
à 7 000 km<sup>2</sup>

**Soutiens renforcés**

**30 min à 3 jours**

par ménage

**Suivi N+1**

**15 min à 3h00**

par ménage (si option choisie)

**3h00**

(si nouvelle visite)



**En territoire rural**

**Des temps de déplacements plus longs,**  
mais aussi **des visites à domicile plus longues**  
en raison de la typologie des logements.

**Ratios dépenses observées**  
en fonction de la taille du territoire



**482€ / ménage**

Taille inférieure à 4 500 km<sup>2</sup>



**593€ / ménage**

Taille entre 4 500 et 7 000 km<sup>2</sup>



**972€ / ménage**

Taille supérieure à 7 000 km<sup>2</sup>

Le coût « grosse maille »



**620€**  
par ménage



**Coût des petits équipements  
d'économies d'énergie installés**



**Médiane**

**57€**

par ménage

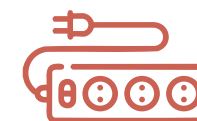


**Maximum  
observé**

**130€**

par ménage

L'installation de petits équipements  
économiques fait partie de la  
méthodologie Slime.



**40%**

**des ménages**

déclarent que l'installation  
de petits équipements  
**a un impact sur leur confort  
lié au froid.\***





## Dépenses liées à la coordination et animation territoriale



**30 à 40%**  
des dépenses

### Pilier du dispositif Slime

Même si la coordination / animation territoriale constitue le deuxième poste de dépenses, ces actions demeurent le pilier du dispositif.

*Sans coordination & animation territoriale, pas de repérage, pas d'articulation entre acteurs et dispositifs, donc pas de Slime.*

Cela est d'autant plus vrai les 2 premières années du dispositif, qui constituent une phase de construction et de montée en puissance. L'animation va requérir d'autant plus d'efforts : il faut rencontrer les partenaires, en particulier les travailleurs sociaux, souvent sollicités et qui doivent donc être approchés préférentiellement en face-à-face.

Il s'agit alors d'imaginer le dispositif avec les partenaires, les compétences qu'ils réunissent et les besoins qu'ils identifient. Par ricochet, les dépenses liées à l'accompagnement des ménages sont plus faibles les deux premières années du dispositif.



### En termes de temps de travail

#### Minimum observé



**83 jours**  
de travail / an  
soit 0,4 ETP

#### Maximum observé



**800 jours**  
de travail / an  
soit 3,9 ETP



### En termes de dépenses

#### Le coût « grosse maille »



**+ 30 000€**  
de frais fixes

**+ 45€**  
/visite



**Année 1 : ~ 40%**  
des dépenses totales  
du dispositif



**Année 2 : ~ 40%**  
des dépenses totales  
du dispositif



**Année 3 et plus : ~ 30%**  
des dépenses totales  
du dispositif



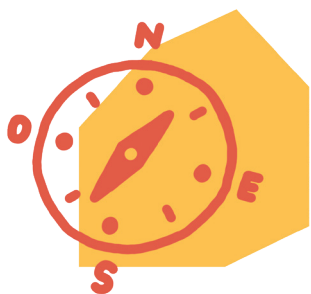
## Récapulatif

Ces données sont essentiellement issues d'une étude réalisée sur un échantillon relativement réduit et **n'ont pas de valeur statistique.**

Elles permettent d'apporter des ordres de grandeur pendant la phase de réflexion autour du montage d'un Slime.

Le porteur peut ensuite s'appuyer sur le dossier de candidature du Slime pour établir un budget prévisionnel de son futur dispositif.

10



### Grands ratios de dépenses observés

	Année 1	Année 2	Année 3	Moyenne observée
Coordination Animation territoriale	37 %		25 %	31 %
DST + soutien renforcé	51 %		68 %	66 %
Petit matériel	7 % des DST			7 % des DST
Formation / Evaluation	12 %		7 %	3 %

### Accompagnement des ménages

Soutiens renforcés	30 min à 3 jours / ménage
Suivi N+1	15 min à 3h (nouvelle visite) / ménage

## Diagnostic socio-techniques

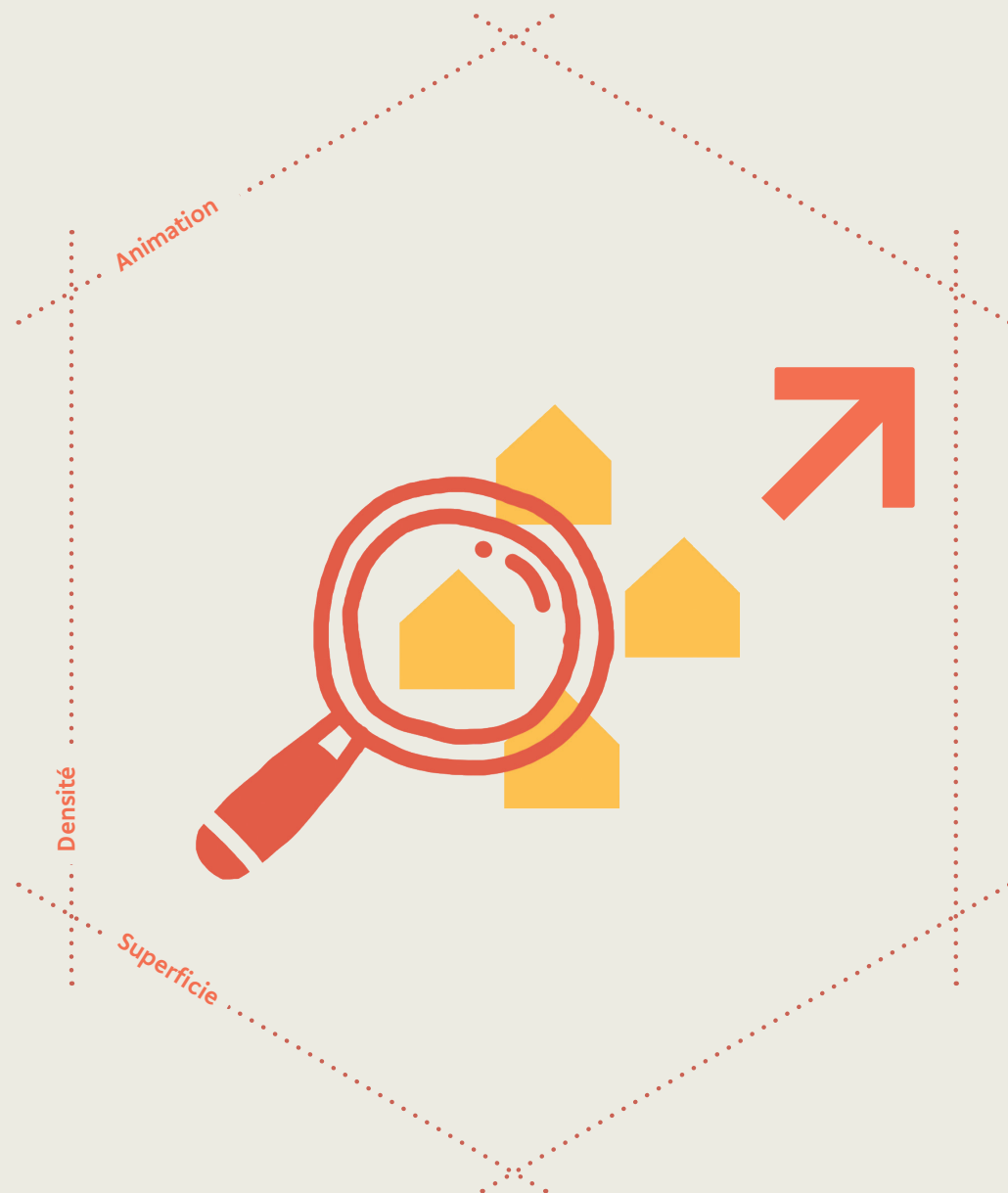
Ratios dépenses (tout type de territoire confondu)	€ / ménage	Temps par ménage
DST (de la prise de rdv à l'orientation et la remise du rapport de visite)	620 € en moyenne	4h à 10h
Prise de rdv (médiane)		45 min
Trajet (aller - retour)		1h30
Rdv sur site (médiane)		2h
CR visite (médiane)		2h30
Ratios en fonction de la taille du territoire	€ / ménage	temps de trajet (aller-retour)
Superficie inférieure à 4 500 km <sup>2</sup>	482 €	1h20
Superficie comprise entre 4 500 et 7 000 km <sup>2</sup>	593 €	1h40
Superficie supérieure à 7 000 km <sup>2</sup>	972 €	2h

## Coordination & animation territoriale

Temps minimum observé	83 jours/ an soit 0,4 ETP
Temps maximum observé	800 jours /an soit 3,9 ETP
Coût « grosse maille »	30 000 € de frais fixes + 45 € / visite

## Petits équipements

Maximum observé	130 € / ménage
Médiane	57 € / ménage



# ANTICIPER son dispositif Slime

***Cette partie apporte des repères  
pour faire des choix et anticiper  
le fonctionnement du dispositif :***

*quel mode de mise en œuvre,  
quelle mise en œuvre pour la coordination  
et l'animation territoriale du dispositif,  
comment rémunérer les partenaires  
opérationnels, etc.*



## La mise en œuvre en régie, externalisée ou mixte : quels avantages et inconvénients ?

Le choix du mode de mise en œuvre dépend avant tout des spécificités du territoire : **écosystème d'acteurs et présence de relais potentiels, compétences de la collectivité, volonté politique, organisation des services ...**

Il n'y a pas de recette miracle !

### Avantages

#### Mise en œuvre en régie



- ✓ **Coordination facilitée** au sein de l'équipe opérationnelle, en particulier dans les petites structures où les élu-es sont faciles d'accès (ex : CCAS).
- ✓ **Capacité renforcée** de mise en lien avec d'autres dispositifs de la collectivité.

#### Mise en œuvre mixte ou externalisée



- ✓ **Meilleure couverture** pour les territoires de grande taille – notamment pour les visites à domicile et l'animation (subdivision du territoire en secteurs, distribution des secteurs entre plusieurs opérateurs).
- ✓ **Lien plus étroit** avec des acteurs spécialisés sur certains sujets (ex : sur le volet bâtiment et rénovation) ou mieux connectés avec d'autres acteurs pertinents.
- ✓ **Agilité organisationnelle** des opérateurs.

### Inconvénients

- ✗ **Manque potentiel de réactivité** dans les grosses structures à forte inertie organisationnelle.



- ✗ **Difficulté d'ajustement des effectifs** par rapport au nombre de sollicitation des ménages compte-tenu :
  - des difficultés budgétaires des collectivités et de la concurrence dans l'attribution des budgets de fonctionnement au sein d'une même collectivité ;
  - par conséquent, d'une exposition accrue au manque de visibilité liée à l'avenir incertain des CEE.
- ✗ **Pour les travailleurs sociaux, charge mentale** du multi-projet et du reporting et **coût d'entrée** pour monter en compétence sur les questions techniques.

- ✗ **Temps de coordination entre opérateurs (quand il y en a plusieurs)** et harmonisation des méthodes, complexité potentielle du montage de la convention ou du marché.



- ✗ **Risque pour la collectivité** de se trouver à absorber l'écart entre les financements à verser aux opérateurs et les financements CEE, en cas de non-atteinte des objectifs de nombre de visites.





## La coordination et l'animation territoriale du dispositif : penser sa mise en œuvre et anticiper les potentielles entraves

*L'animation demande beaucoup de temps,  
notamment sur les grands territoires peu denses.*

**Sa place doit être anticipée dès le lancement du dispositif :**

- Prévoir la rédaction d'une **fiche de poste** pour l'animation territoriale.
- Prévoir un **temps dédié suffisant\*** pour la personne en charge de la coordination et de l'animation du dispositif (d'autant plus si le Slime est au moins partiellement externalisé).
- **Anticiper les remplacements et l'intérim de l'animateur ou l'animatrice en cas de vacance de poste** (en particulier en cas de portage en régie).
- Anticiper la coordination avec les autres services, **notamment ceux de culture professionnelle plus éloignée** (ex. : service habitat & service social).
- **Lever les éventuels freins** aux collaborations avec d'autres services, dispositifs et partenaires extérieurs.

### Bon à savoir

- ✓ Préférer le portage **par des agents disposant d'un bagage dans le travail social formés à accompagner les publics vulnérables**, et ayant une bonne connaissance des dispositifs d'aide existants.
- ✓ **Porter le Slime au plus proche du Fonds Solidarité Logement (FSL)** si possible, compte tenu de la complémentarité des dispositifs et de la similarité des écosystèmes d'acteurs associés.
- ✓ **Les territoires délégataires à la fois du Fonds Solidarité Logement (FSL) et des aides à la pierre** parviennent plus facilement à adopter une approche intégrée des politiques d'habitat et du logement.

13

### Cas particulier

**01. Lorsque deux Slime se chevauchent, notamment lorsqu'un département et l'un de ses EPCI portent chacun un Slime**, il est important de coordonner ceux-ci. Les ménages peuvent découvrir le dispositif à l'intérieur de l'EPCI et vivre en-dehors (et réciproquement) ; ils pourraient ainsi être repérés par des donneurs d'alerte situés sur un territoire mais habiter en-dehors de celui-ci.

**02. Lorsque certains EPCI ne sont pas couverts par un Slime au sein d'un département (typiquement les métropoles)**, les ménages de ces EPCI risquent de ne pas bénéficier d'accompagnement et de se trouver en inégalité de traitement.

\* Voir page 8.



## Partenaires opérationnels : vers une juste rémunération ?

*Il est de la responsabilité des porteurs du dispositif de rémunérer le travail réalisé par les partenaires opérationnels à sa juste valeur.*

**Réduire les coûts journaliers conduit à :**

- **nuire à la qualité de l'animation/coordination et/ou de l'accompagnement des ménages** (temps de travail prévu réduit, absences / turn-over liés à une surcharge de travail et/ou à la sous-rémunération de salariés experts compétents, recrutement de salariés n'ayant pas les compétences requises) ;
- **précariser et fragiliser dans la durée les structures partenaires** qui ne parviennent pas à financer leurs frais de fonctionnement (frais de gestion, location, fournitures, rémunération des fonctions support ...) pourtant indispensables à leur bon fonctionnement.

Il est important de s'assurer que la rémunération des partenaires opérationnels est suffisante en termes de coût jour et de temps de travail dédié au dispositif selon la typologie du territoire, le contexte et la taille du dispositif (nombre de DST, options choisies).

### Point de vigilance

**Les Slime totalement ou partiellement externalisés** (mise en œuvre mixte) doivent se poser tôt la question de conditionner ou non la rémunération des opérateurs à l'atteinte de leurs objectifs quantitatifs.

*Est-ce à la collectivité d'absorber la perte en cas de non-atteinte des objectifs, ou bien cela relève-t-il de la responsabilité de l'opérateur ?*

Nb : les causes potentielles sont nombreuses (manque de ménages, beaucoup de suivis et déplacements dans des lieux reculés, sous-effectifs chroniques, animation et communication insuffisantes...).

### Exemples concrets qui conduisent à une qualité du dispositif

- ✓ Exiger des visites à domicile (DST) **de 2h minimum.**
- ✓ Prévoir des **temps de trajet suffisants\***.
- ✓ Prendre en compte les coûts jours **avec les frais connexes** de fonctionnement.
- ✓ **Comptabiliser les temps de formation / rencontres & webinaires** permettant la montée en compétences et les échanges d'expériences avec des pairs.
- ✓ **Rémunérer au dessus des forfaits du dossier de candidature Slime** pour financer les partenaires opérationnels. Ces forfaits constituent la base du cofinancement du programme Slime, mais pas un coût réel et fiable observé par visite.

\* Voir page 8.





## Des pratiques de certains porteurs de Slime qui pourraient vous inspirer

### Concernant la coordination et l'animation territoriale



**Immersion du chef de projet sur le terrain** pour repérer les besoins locaux.



**Déploiement progressif** du dispositif sur le territoire, expérimentation à petite échelle.



**Mise en place de comités de suivi mensuels** avec les chargées de visite, les donneurs d'alerte et les acteurs relais.



**Possibilité pour les partenaires de venir observer in-situ** les visites à domicile, sous réserve de l'accord donné par le ménage.

### Concernant l'encadrement des chargées de visite



**Des analyses de pratiques** animées par un professionnel extérieur pour les chargées de visite.



**Des échanges de pratiques bi-mensuels** animés par le chef de service pour faire monter en compétences les chargées de visite au quotidien.



**Participation du chef de service à la formation « Diagnostic sociotechnique »** afin de connaître le métier de chargée de visite et leurs besoins.





## ➤ Défendre le budget de son dispositif Slime : quels arguments ?

**Un programme robuste  
depuis 2013**  
avec des financements stables.

**Un programme qui contribue à structurer les dynamiques  
locales entre acteurs et à l'articulation des dispositifs  
à l'échelle locale** en remettant le ménage au centre  
de la démarche.

### **L'énergie est un sujet complexe.**

Les dispositifs d'aides évoluent sans cesse, les réformes successives du DPE sont difficiles à appréhender pour les ménages...

Résultat : un taux important de non-recours parmi les ménages les plus fragiles. Le programme Slime permet d'aller vers eux, de les conseiller et de les accompagner vers les solutions.

### **Un dispositif qui permet la prise en compte des différentes facettes de la précarité énergétique.**

Le Slime permet de lutter contre la précarité énergétique sous l'angle énergétique et social (factures et abonnement d'énergie, parcours logement, lutte contre le non-recours, prévention des impayés ...), sous l'angle juridique (droits et devoirs des locataires et des bailleurs), et sous l'angle de la santé (maladies chroniques et dégradation du bien-être physique, mental et social liés à la précarité énergétique).



### **Des résultats\* concrets auprès des ménages.**

**84%** réalisent une première action concrète suite à la visite (Suivi régulier des factures, contacter une structure, etc.)

**65%** réalisent une action engageante (Effectuer des travaux, déménager, etc.)

**62%** se sentent suffisamment acteurs pour transmettre les conseils reçus à des personnes qu'ils connaissent

\* Résultats de la dernière évaluation nationale du programme





## Quelques retours des collectivités porteuses d'un Slime **qui peuvent s'avérer utiles pour défendre le budget de son dispositif Slime**



### *Le Slime permet de **compléter les politiques publiques***

**mises en œuvre dans le cadre du déploiement du SPRH\***, et notamment l'accompagnement des publics vulnérables, car celles-ci sont souvent focalisées sur la rénovation énergétique des logements à destination des propriétaires occupants.

### *Le Slime sert aussi **d'ensemblier et de porte d'entrée** aux dispositifs préexistants*

**FSL, lutte contre l'habitat dégradé, autres dispositifs d'aides sociales et du SPRH** proposent une aide précieuse et variée aux ménages, mais peinent souvent à s'articuler, tout en manquant de lisibilité pour le public cible et les partenaires.

### *Le programme est **relativement flexible***

et laisse la possibilité de combiner des ambitions quantitatives (nombre de ménages accompagnés) et qualitatives (durée et fréquence de l'accompagnement, expertise de l'accompagnateur), **en fonction des ambitions politiques et spécificités du territoire.**

### *Une équipe du programme **au service des porteurs et de la réussite des dispositifs locaux***

**composée d'expert-es** du sujet de la précarité énergétique.

### *Le Slime permet d'**améliorer concrètement la vie de certains ménages***

même si les problèmes des ménages ne peuvent pas toujours être résolus par les outils et moyens de l'action publique.

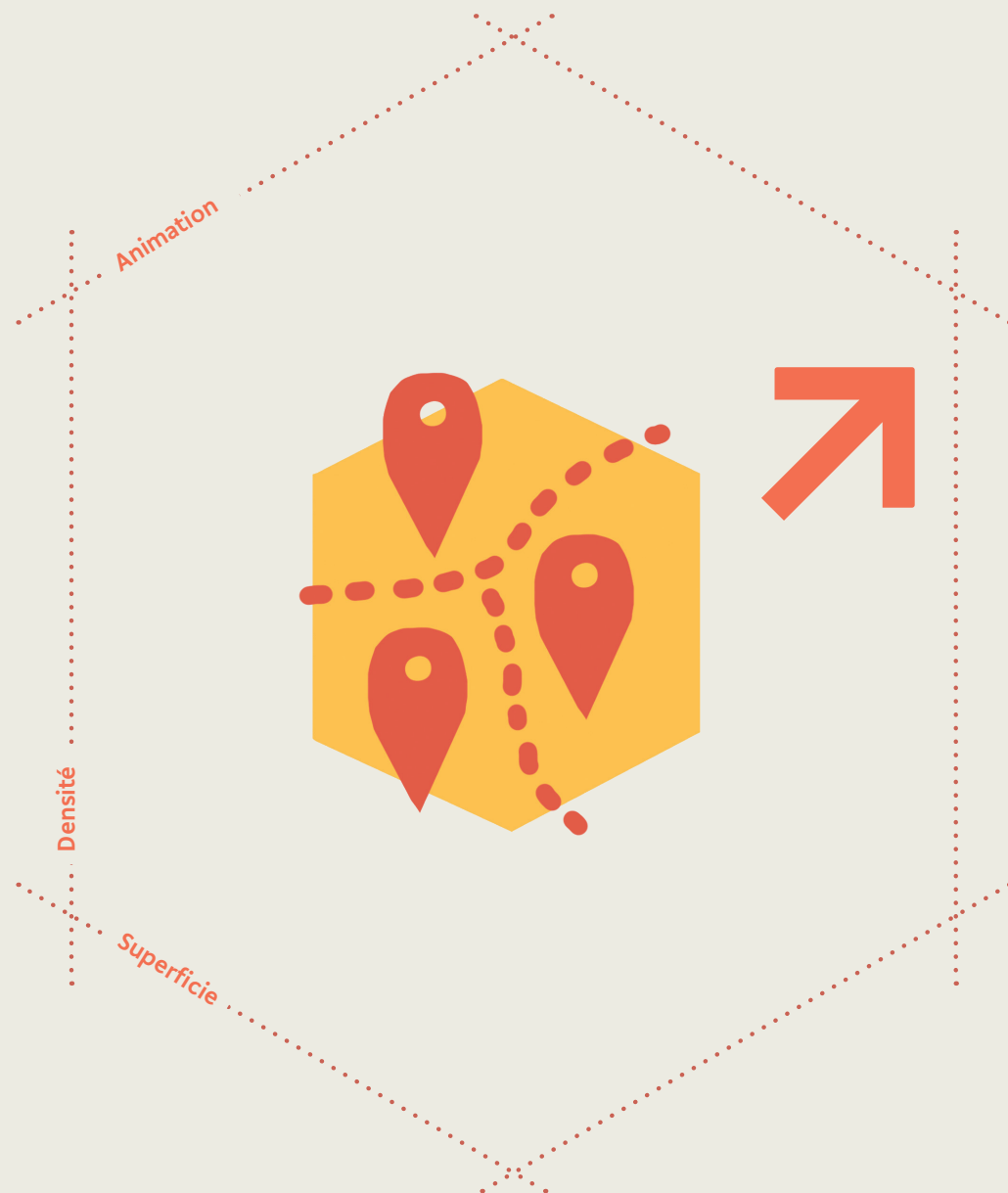
### *Les DST permettent aux ménages de **retrouver un sentiment de maîtrise** de leur consommation d'énergie*

même si les informations sur les écogestes, le don de petits équipements et le déchiffrement des contrats et factures d'énergie sont loin de tout résoudre.

### *Le Slime propose une des rares démarches **« d'aller-vers »***

par laquelle la collectivité se rend au domicile du ménage, plutôt que le rencontrer dans les bureaux de l'institution ou de ses partenaires. **Pour des ménages isolés, savoir que la collectivité s'intéresse assez à eux pour faire le déplacement constitue en soi une action motivante et remobilisatrice (en plus de vraiment qualifier la problématique in situ).**





## EXEMPLES de dépenses de collectivités et leur contexte

*Cette partie illustre la variété des moyens déployés  
au regard du contexte et des options choisies  
par 8 collectivités porteuses d'un dispositif.*

## Exemples de territoires d'une superficie supérieure à 4 500 km<sup>2</sup>

PORTEURS DU DISPOSITIF >	CCAS de Grenoble (38)	CCAS de Montpellier (34)	Nantes métropole (44)	Département du Vaucluse (84)
<b>Superficie</b>	18 km <sup>2</sup>	57 km <sup>2</sup>	523 km <sup>2</sup>	3 567 km <sup>2</sup>
<b>Densité</b>	8 686 hab/km <sup>2</sup>	5 257 hab/km <sup>2</sup>	1 285 hab/km <sup>2</sup>	158 hab/km <sup>2</sup>
<b>Relief</b>	Faible	Faible	Faible	Modéré
<b>Labellisation Slime</b>	2017	2018	2019	2021
<b>Nombre de ménages accompagnés</b>	207 dont 188 valorisables par le programme*	193 dont 193 valorisables par le programme*	381 dont 360 valorisables par le programme*	256 dont 256 valorisables par le programme*
<b>Budget total</b>	396 700 €	249 771 €	297 310 €	167 321 €
<b>Moyens humains</b>	4,5 ETP	2,5 ETP	6 ETP	2,5 ETP
<b>Mise en œuvre des DST</b>	En régie	En régie	Mixte	Externalisée
<b>Mise en œuvre de l'animation territoriale</b>	En régie	En régie	Mixte	Mixte
<b>Contexte ayant un impact sur les dépenses</b>	Des situations de plus en plus critiques dans un contexte d'inflation et qui nécessitent plus de temps d'accompagnement. Orientations facilitées vers les dispositifs portés par le CCAS.	Important turn-over chez les partenaires, nécessitant un effort constant de (re)mobilisation.	Un réseau de donneurs d'alerte très étendu et varié, sensibilisés surtout en direct (lors de réunions de service par exemple).	Vacance de poste liée à la difficulté de recrutement d'un-e chargé-e de mission coordination ; synergies internes : FSL géré par le département.
<b>Options</b> DST : Diagnostic socio-technique CV : chargé-e de visite SR : soutiens renforcés	DST réalisés en binôme ou en 2 visites, CV expert, + 80% de SR, articulation avec un fonds d'aide aux petits travaux, suivi N+1, évaluation, formation.	CV expert, +30% de SR, suivi N+1, formation.	CV expert, +30% de SR, suivi N+1, formation.	CV expert, suivi N+1.



Une présentation plus détaillée est présentée [sur ce lien](#)

\* Les ménages non valorisables correspondent à des visites réalisées chez des ménages dont les ressources sont au-dessus des plafonds éligibles au co-financement Slime.

## Exemples de territoires d'une superficie comprise entre 4 500 et 7 000 km<sup>2</sup>

PORTEURS DU DISPOSITIF >	Département du Gard (30)	Département des Alpes de Haute-Provence (04)
<b>Superficie</b>	5 853 km <sup>2</sup>	6 925 km <sup>2</sup>
<b>Densité</b>	128 hab/km <sup>2</sup>	24 hab/km <sup>2</sup>
<b>Relief</b>	Faible	Elevé
<b>Labellisation Slime</b>	2017	2021
<b>Nombre de ménages accompagnés</b>	400 dont 382 valorisables par le programme*	89 dont 84 valorisables par le programme*
<b>Budget total</b>	443 659 €	75 000 €
<b>Moyens humains</b>	6 ETP	2,2 ETP
<b>Mise en œuvre des DST</b>	Mixte	Externalisée
<b>Mise en œuvre de l'animation territoriale</b>	Mixte	Externalisée
<b>Contexte ayant un impact sur les dépenses</b>	Fort maillage territorial : animation de 3 à 4 Comités Locaux d'Intervention sur la Maîtrise des Energies (CLIME) par an pour chacune des 4 Unités Territoriales d'Action Sociale et d'Insertion ; temps de déplacements importants	Temps de déplacement importants, difficultés de mobilisation des communes, difficultés de recrutement.
<b>Options</b> DST : Diagnostic socio-technique CV : chargé-e de visite SR : soutiens renforcés	DST réalisés en binôme ou en 2 visites, CV expert, suivi N+1, évaluation.	DST réalisés en binôme ou en 2 visites, CV expert, +20% de SR, articulation avec un fonds d'aide aux petits travaux, évaluation.

21



Une présentation plus détaillée est présentée sur [ce lien](#)

\* Les ménages non valorisables correspondent à des visites réalisées chez des ménages dont les ressources sont au-dessus des plafonds éligibles au co-financement Slime.

## Exemples de territoires d'une superficie supérieure à 7 000 km<sup>2</sup>

PORTEURS DU DISPOSITIF >	Collectivité Européenne d'Alsace (67 et 68)	Département de la Gironde (33)
<b>Superficie</b>	8 280 km <sup>2</sup>	9 976 km <sup>2</sup>
<b>Densité</b>	232 hab/km <sup>2</sup>	164 hab/km <sup>2</sup>
<b>Relief</b>	Modéré	Faible
<b>Labellisation Slime</b>	2013	2017
<b>Nombre de ménages accompagnés</b>	94 dont 90 valorisables par le programme*	965 dont 952 valorisables par le programme*
<b>Budget total</b>	202 336 €	1 166 252 €
<b>Moyens humains</b>	2 ETP	18 ETP
<b>Mise en œuvre des DST</b>	Régie	Externalisé
<b>Mise en œuvre de l'animation territoriale</b>	Régie	Régie
<b>Contexte ayant un impact sur les dépenses</b>	Temps de déplacements importants (grand territoire et absence d'instance d'animation dédiée qui oblige à plus se déplacer pour mobiliser les partenaires.)	Important effort d'animation : le sous-découpage du territoire implique de fréquents déplacements, donc beaucoup d'énergie et de temps en coordination et animation.
<b>Options</b> DST : Diagnostic socio-technique CV : chargé-e de visite SR : soutiens renforcés	DST réalisés en binôme ou en 2 visites, CV expert, +70% de SR, suivi N+1, évaluation.	DST réalisés en binôme ou en 2 visites, CV expert, +80% de SR, articulation avec un fonds d'aide aux petits travaux, suivi N+1, évaluation.

22



Une présentation plus détaillée est présentée [sur ce lien](#)

\* Les ménages non valorisables correspondent à des visites réalisées chez des ménages dont les ressources sont au-dessus des plafonds éligibles au co-financement Slime.



# FINANCEMENTS complémentaires hors CEE

***L'avenir incertain des CEE soulève un enjeu de diversification des recettes et pose aux territoires des difficultés de projection dans l'avenir du programme.***

*Dans la partie suivante, un regard est porté sur les acteurs qui ont aidé au financement d'un dispositif Slime.*

## Quelques acteurs qui ont déjà co-financé un dispositif Slime



### Précisions sur le cofinancement d'une collectivité pour le déploiement d'un Slime porté par une autre collectivité

*Un département peut financer le partenaire opérationnel d'une collectivité infra.*

**Exemple :** L'ALEC du Pays de Saint Brieuc a reçu un financement du Département des Côtes d'Armor en tant que partenaire de 3 Slime de son territoire : celui de la CA de Saint-Brieuc Armor Agglomération, celui de la CA de Lamballe Terre & Mer et celui de Leff Armor Communauté.

*Un EPCI peut financer un partenaire opérationnel dans le cadre du Slime porté par le département.*

**Exemple :** Ener'gence, le partenaire du Slime du Département du Finistère, a été en partie financé par l'un des EPCI du territoire.

#### A noter

- ✓ Parfois, le financement est réalisé dans le cadre du FSL.
- ✓ Un financement peut être directement versé auprès du partenaire opérationnel. Dans ce cas, cette dépense n'est pas éligible dans le cadre du programme Slime, puisque ce dernier cofinance uniquement les dépenses des porteurs d'un dispositif.





## Pour les collectivités, combinaison Pacte des Solidarités et Slime : les avantages

L'axe « Construire une transition écologique solidaire » du Pacte permet aux collectivités **de cofinancer des actions de lutte contre la précarité énergétique.**

L'occasion de cumuler les aides du Pacte et du programme Slime.

### **CEE + Pacte = 70% de co-financement maximum**

Cumuler les cofinancements du programme Slime et du Pacte permet d'étendre le plafond de cofinancement à **70 % des dépenses**. Dans ce cas, les cofinancements du Pacte des solidarités portent sur les dépenses d'animation uniquement.

### **Complémentarité des cofinancements**

**Le Pacte peut également financer jusqu'à 50% des fonds d'aide aux petits travaux**, dépenses qui ne sont pas éligibles au programme.

### **Process de certification des dépenses allégé côté Pacte**

#### **Cas particulier**

#### **SLIME+ ou autre action financée dans le cadre des CEE précarité**

« Si le référentiel d'action proposé ne suppose pas nécessairement le déploiement d'une plateforme SLIME+ (services locaux d'intervention pour la maîtrise de l'énergie), il s'inspire fortement de cette méthodologie adaptable aux besoins locaux et renforçant les relations partenariales entre les acteurs mobilisés contre la précarité énergétique déjà en place. Elle garantit ainsi le repérage, la bonne orientation et la mobilisation des solutions les plus adaptées pour les publics les plus précaires.

Dans la mesure où SLIME+ est déjà cofinancé par les CEE précarité à hauteur de 60 % en 2024 puis 50 % de 2025 à 2027, le financement dans le cadre des pactes locaux des solidarités ne pourra aboutir à ce que la part CEE + État dans le cofinancement total sur une année donnée pour les actions éligibles au programme excède 70 %.

Les départements et métropoles financés dans le cadre de SLIME+ pourront ainsi renforcer leur action en mobilisant les crédits du pacte local pour un

financement de l'animation des SLIME+ au-delà des plafonds en vigueur dans le programme, ainsi que pour la mise en place de fonds sociaux d'aide aux travaux de maîtrise de l'énergie (FSATME). Ces fonds, non finançables par les CEE précarité, sont destinés à financer la réalisation de travaux de maîtrise d'énergie en faveur des ménages défavorisés et à engager une politique de prévention tant technique que sociale. Ils mettent la priorité sur la recherche de solutions adaptées à l'occupant (quel que soit son statut) à la suite d'une visite, en se donnant la possibilité de proposer et financer des travaux «hors nomenclature» de façon souple et ouverte. Les FSATME permettent ainsi d'élargir la palette des solutions qui peuvent être proposées aux ménages par les chargés de visite, notamment pour les situations d'urgence ou pour les locataires. »

**Extrait du bulletin officiel du Pacte - 30/11/2023 - p.188**





## Ce guide s'appuie essentiellement sur :

### ✓ Une étude quantitative basée sur les données d'activité des dispositifs Slime locaux sur les années 2022 et 2023.

Ce travail croise les données issues de trois sources : le logiciel SoliDiag, les états récapitulatifs des dépenses des collectivités et une enquête en ligne (49 réponses complètes). L'échantillon des dispositifs Slime étudiés sur 2022-2023 comporte **77 entrées** (33 dispositifs actifs en 2022, 44 en 2023, hors Conseil Régional de la Réunion).

### ✓ Une étude qualitative réalisée à partir de 11 entretiens menés auprès des acteurs suivants :

- CCAS de Grenoble
- CCAS de Montpellier
- Collectivité Européenne d'Alsace
- Département des Alpes de Haute-Provence
- Département du Gard
- Département de la Gironde
- Département du Maine-et-Loire
- Département du Vaucluse
- GEFOSAT
- Métropole de Montpellier
- Métropole de Nantes

**AUXILIA**  
Groupe SOS



## Conception

- Claire BALLY (Cler solutions)
- Marie MOISAN (Cler solutions)
- Raphaël JEAN (Auxilia)
- Simon POUILLAUTE (Auxilia)
- Audrey GUIZOL (Empathie Design)

## Des questions sur le montage d'un dispositif Slime sur votre territoire ?

Contactez :

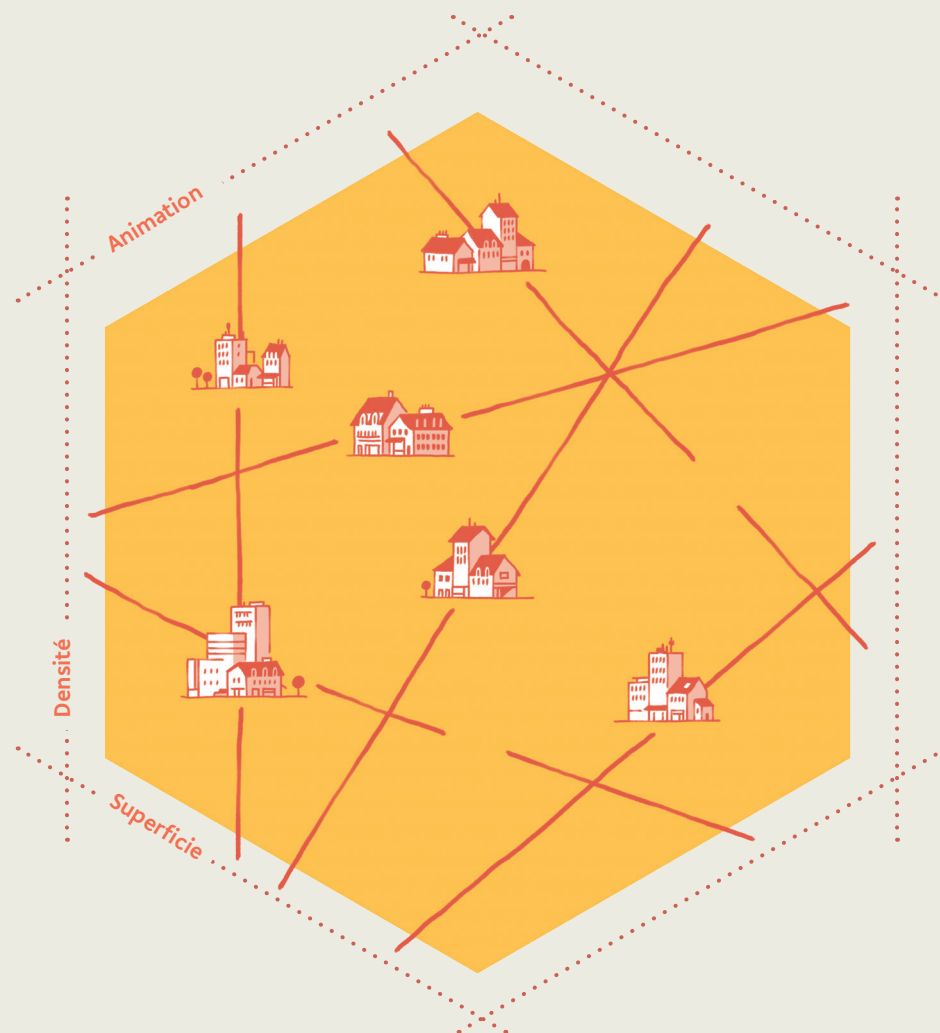
- ✓ L'ambassadeur « Slime » de votre région : contacts disponibles sur [www.lesslime.fr](http://www.lesslime.fr)
- ✓ Ou l'équipe de Cler solutions à [slime@cler.org](mailto:slime@cler.org)





**Notes**

**<https://programme-slime.fr/>**



SLIME

**cler**  
solutions  
FILIALE DU RÉSEAU CLER

