

SLIME

Un premier pas
contre la précarité
énergétique



Rencontres du CLER 2020

Atelier de présentation du programme SLIME

Mercredi 10 juin de 10h à 12h

• Objectifs de l'atelier

Cet atelier s'adresse aux collectivités territoriales et à leurs partenaires opérationnels qui souhaitent mettre en place un dispositif de lutte contre la précarité sur leur territoire.

Il va vous permettre de :

- Comprendre le fonctionnement du programme
- Vous familiariser avec sa méthodologie
- Faire connaissance avec l'équipe SLIME du CLER
- Bénéficier de retours d'expérience concrets
- Passer à l'action !

SLIME

Un premier pas
contre la précarité
énergétique



Le SLIME comme programme



CLER RÉSEAU
POUR LA TRANSITION
ÉNERGÉTIQUE

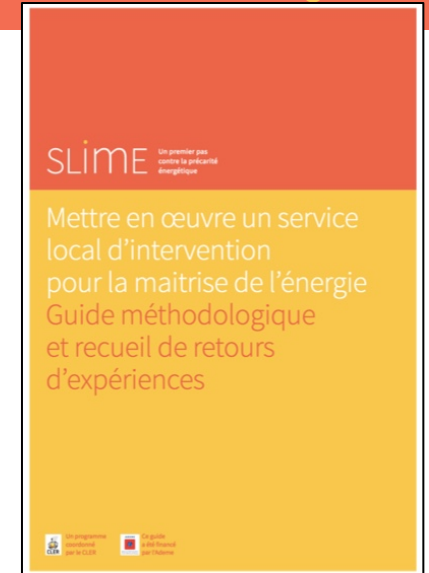
• Un programme porté par le CLER

Le **CLER** – Réseau pour la transition énergétique

- Un réseau d'acteurs locaux engagés dans la transition énergétique
- Coordination de programmes : SLIME, Actimmo, Déclics

La démarche **SLIME**

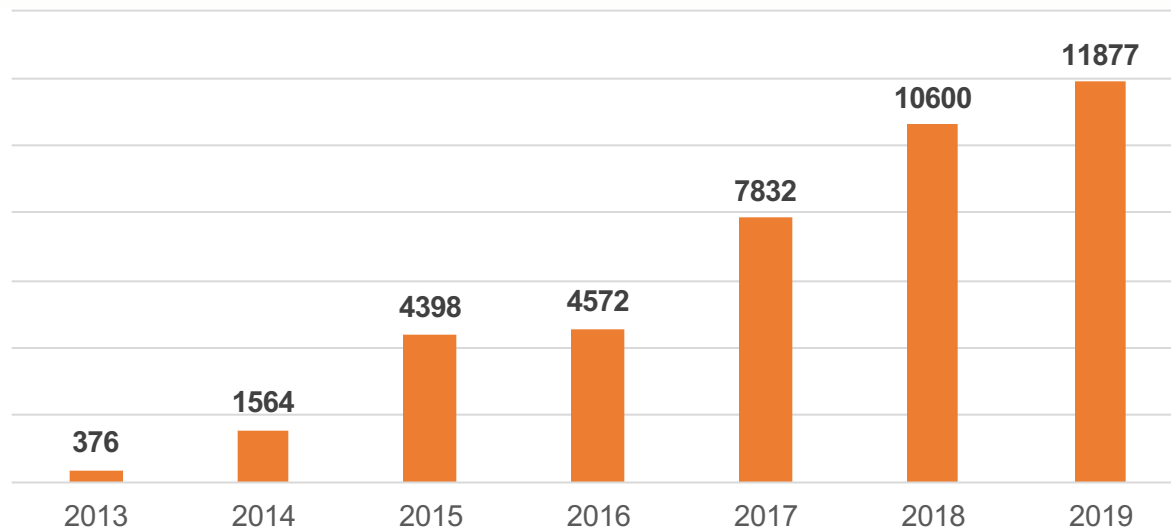
- Une méthodologie : issue d'un programme de recherche, expérimentée dans le cadre d'un projet européen, enrichie des retours d'expériences de plus de 60 collectivités
- Programme CEE porté par le CLER : coordination, animation, outillage, valorisation des actions
- Mise en œuvre par les collectivités : déploiement et financement des actions



• Un dispositif qui a fait ses preuves

- Programme éligible aux [CEE](#) depuis 2013 (aujourd'hui CEE précarité énergétique)
- 43 collectivités actives
- Plus de 41 000 ménages accompagnés depuis 2013 et près de 12 000 ménages accompagnés par an en 2019.

Nombre de ménages accompagnés par an



11 Conseils départementaux : Aude, Eure-et-Loir, Finistère, Gard, Gironde, Lot, Mayenne, Morbihan, Bas-Rhin, Savoie, Ain, Seine-Saint-Denis
1 Conseil régional : La Réunion
5 Communautés d'agglomération : Saint-Brieuc Armor, Valence Romans Agglo, CARENE, Arlysère, Paris Saclay
5 Communautés de communes : Colombey Sud Toulousain, Lamballe Terre & Mer, Cœur de Savoie, Thiers Dore et Montagne, Crestois et Pays de Saillans, Petite Terre (Mayotte)
1 Communauté urbaine : Grand Paris Seine Oise
4 CCAS : Malaunay, Grenoble, Saint-Nazaire, Montpellier
5 Métropoles : Brest Métropole, Bordeaux Métropole, Métropole Européenne de Lille, Nantes Métropole, Grand Chambéry
1 Conseil de Territoire : Istres Ouest Provence
1 Pôle d'équilibre territorial et rural : Grand Quercy
3 Villes : Montfermeil, Besançon, La Roche sur Yon
4 Syndicats : SYDEV, SIEEEN, SMAPS, SPM
1 EPT : Grand Orly Seine Bièvre

SLIME

Un premier pas
contre la précarité
énergétique



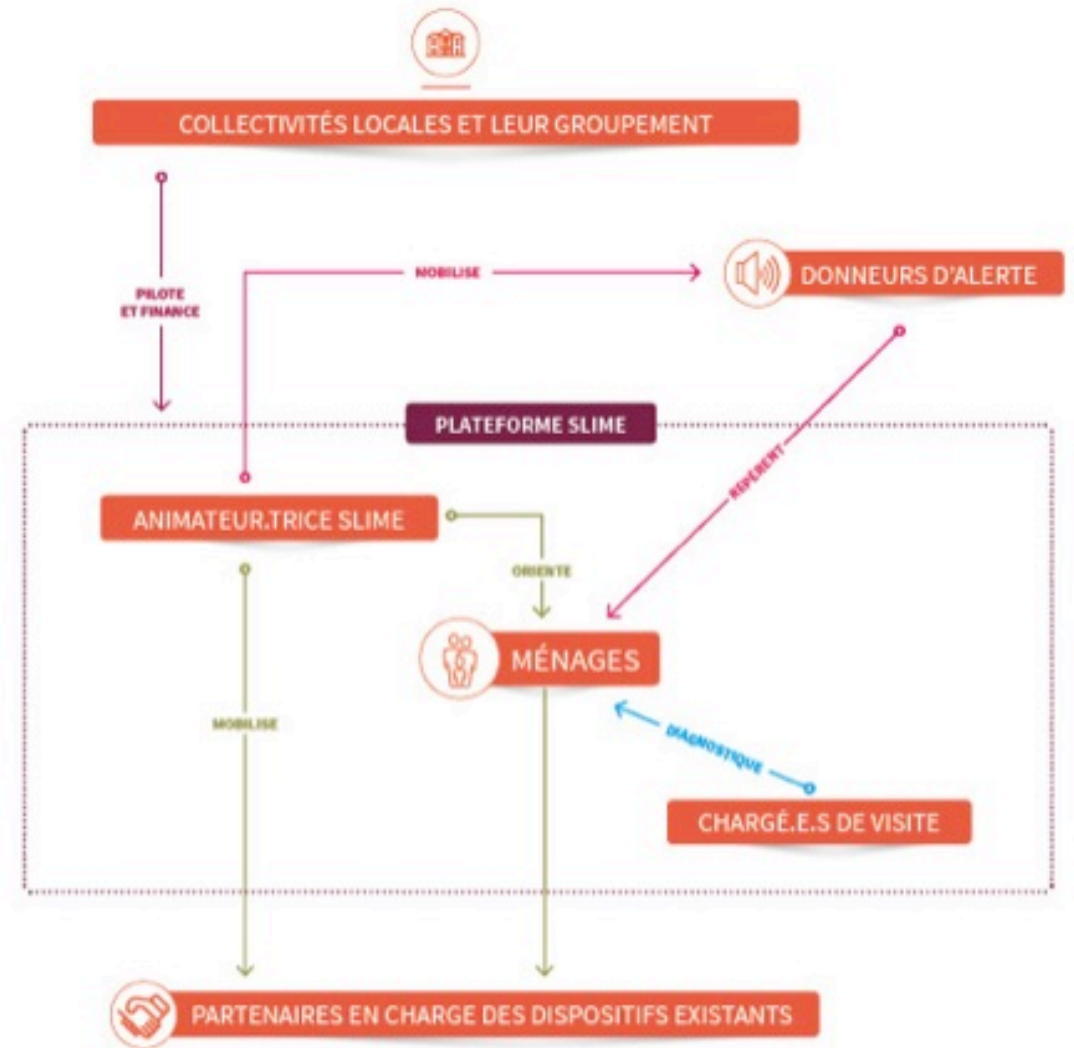
Le SLIME comme méthodologie



CLER RÉSEAU
POUR LA TRANSITION
ÉNERGÉTIQUE

• La méthodologie SLIME

- Répondre à la problématique du **repérage des ménages en précarité énergétique**
- Un dispositif qui permet de :
 - **Centraliser** les **signalements de ménages** vers une plateforme et déclencher des **visites à domicile** pour réaliser un **diagnostic sociotechnique**
 - **Encourager tous les acteurs du territoire** à s'organiser pour leur **proposer des solutions** variées et adaptées
- Une démarche en 3 étapes :
 1. **Identification**
 2. **Diagnostic sociotechnique au domicile**
 3. **Orientation**



• ÉTAPE 1 : identifier les ménages

- Mettre en place un réseau de donneurs d'alertes
 - Mobiliser les acteurs
 - Organiser les prises de contact
 - Animer le réseau
- Autres méthodes de repérage
 - Utilisation des fichiers FSL et impayés
 - Communication
 - Animations locales

Les principaux donneurs d'alerte :

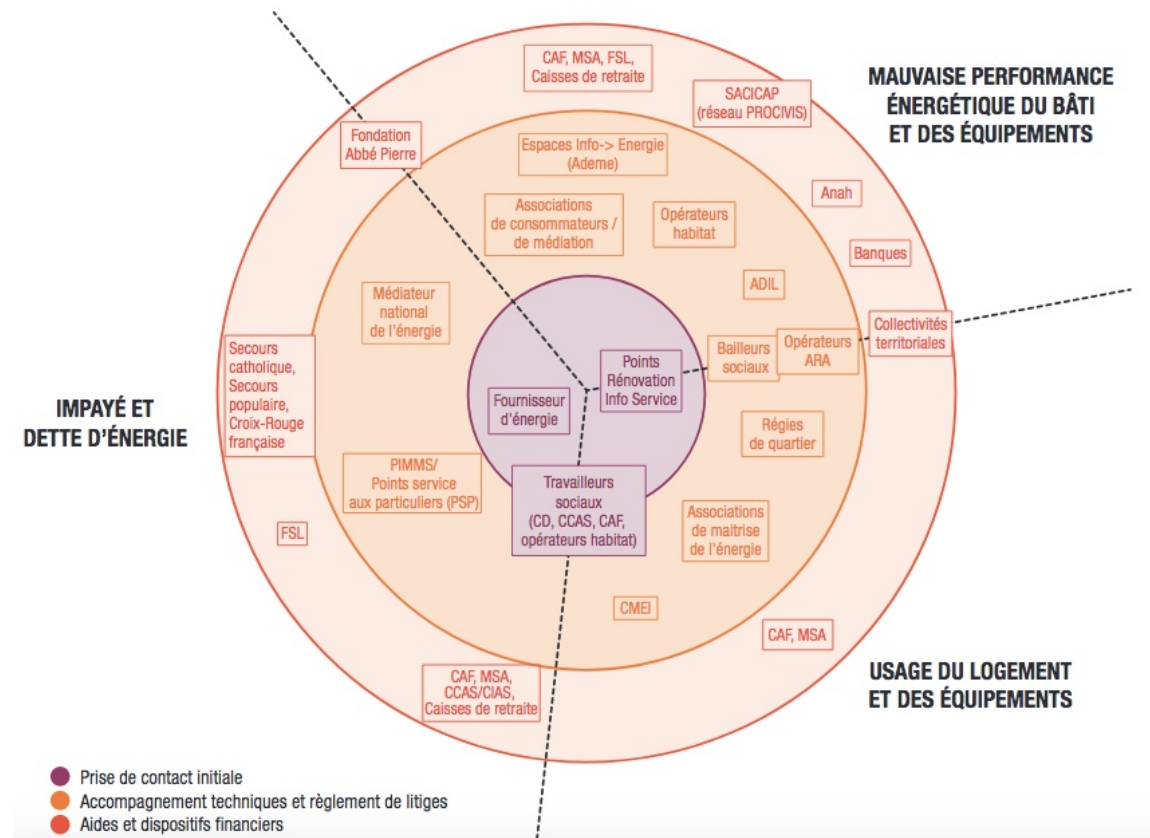
- Travailleurs sociaux du territoire (conseil départemental, centre communal d'action sociale, union départementale des affaires familiales, centre de protection maternelle et infantile)
- Caisses d'allocations familiales (CAF)
- Mutualité sociale agricole (MSA)
- Agences départementales d'information sur le logement (ADIL)
- Espace Info Energie (EIE)
- Agence régionale de santé (ARS)
- Opérateurs habitat
- Fournisseurs d'énergie et d'eau
- Association caritatives
- Points d'information multiservices (PIMMS)



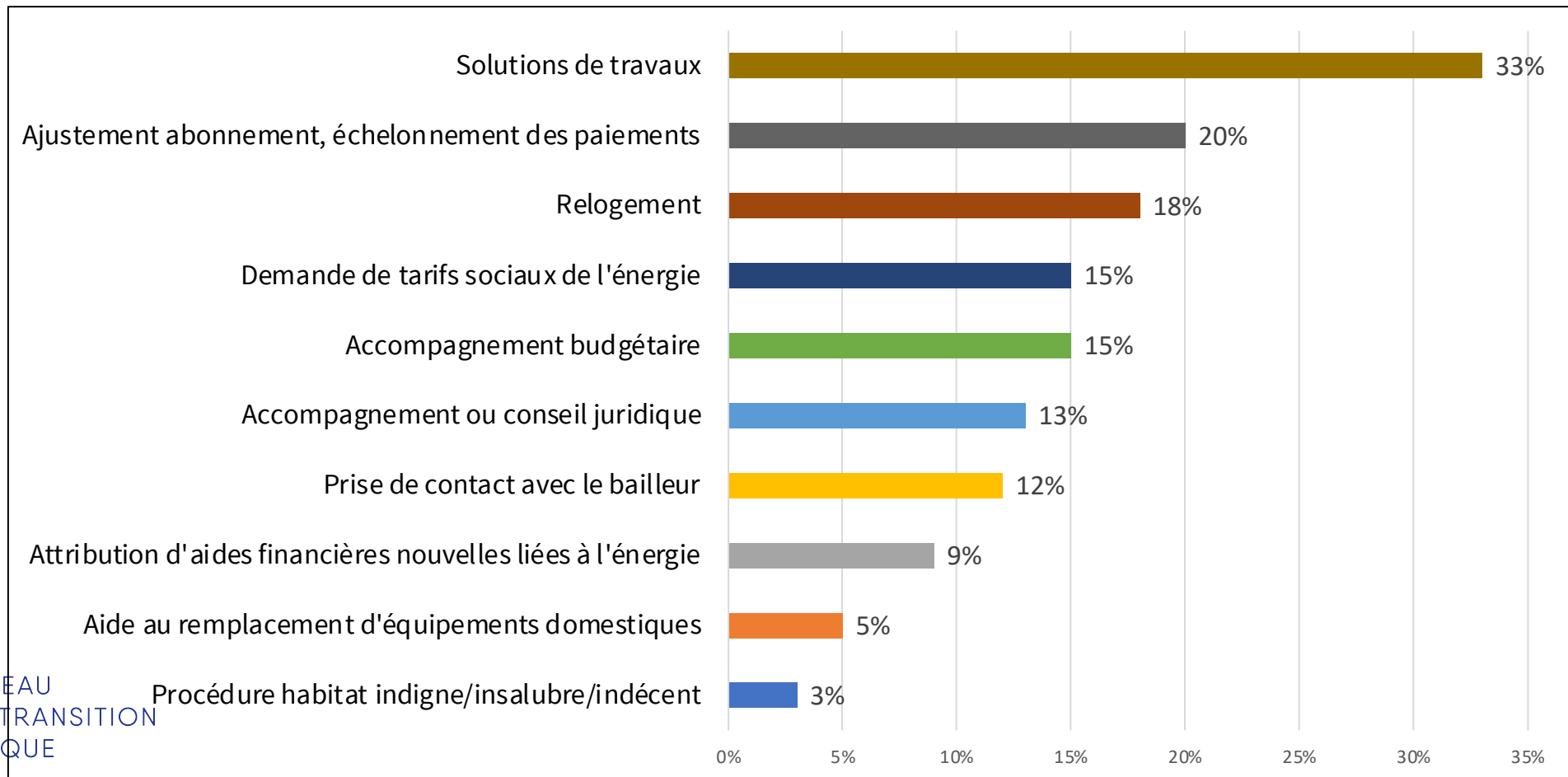
ÉTAPE 3 : l'orientation des ménages

- Mettre le ménage en relation avec les acteurs proposant des solutions
 - Aides financières ponctuelles
 - Aides et expertise sur la rénovation énergétique
 - Accompagnement à l'auto-réhabilitation
 - Accompagnement ou conseil juridique
 - Accompagnement budgétaire ou social
 - Aide au remplacement d'équipement
- Identifier les structures/services présents sur le territoire
- Mobiliser ces acteurs (comités d'orientation, modalités d'orientation, suivi des orientations)

↳ « Bulle » des acteurs de la lutte contre la précarité énergétique en fonction des grandes typologies de problématiques identifiées chez les ménages et des solutions apportées.

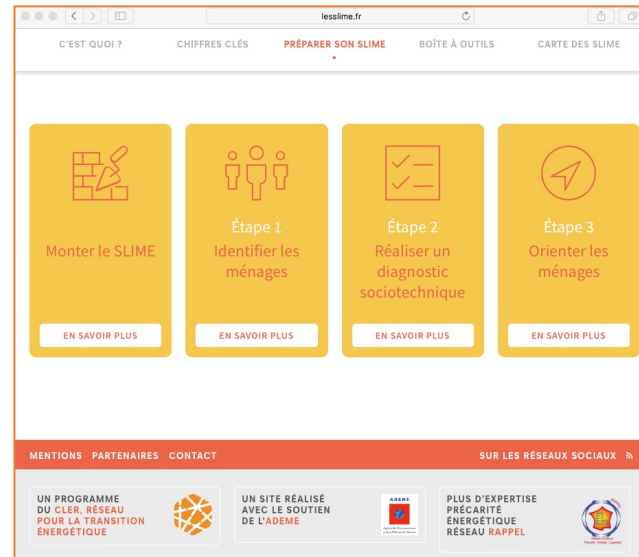


• L'orientation en 2017



• Les outils à disposition

- ✓ Permanence téléphonique
- ✓ Formation au diagnostic sociotechnique
- ✓ Logiciel de suivi et de réalisation des visites : SoliDiag
- ✓ Séminaire annuel d'échange
- ✓ [Site internet](#) : boite à outils, retours d'expérience, méthodologie, webinaires, FAQ ...



The screenshot shows the 'Etat des lieux / ménage' form. It is divided into two main sections: 'Ménage' and 'Composition du ménage'. The 'Ménage' section includes fields for 'Nom de famille', 'Prénom', 'Civilité' (with a dropdown menu), 'N° de la voie', 'Nom de la voie', 'Code Postal', 'Commune', and 'Département'. The 'Composition du ménage' section includes a dropdown for 'Composition du ménage' (set to 'Personne seule'), and dropdown menus for 'Nombre d'occupants', 'Dont enfants de moins de 3 ans', 'Dont enfants entre 3 et 14 ans', and 'Dont personne de plus de 60 ans'.

FORMATION

Réaliser un diagnostic sociotechnique
au domicile de ménages
en précarité énergétique





Echanges sur le programme et la méthodologie



Retours d'expérience



• Retour d'expérience par des partenaires opérationnels

François Baudry – [ALEC du Pays de Saint-Brieuc](#)

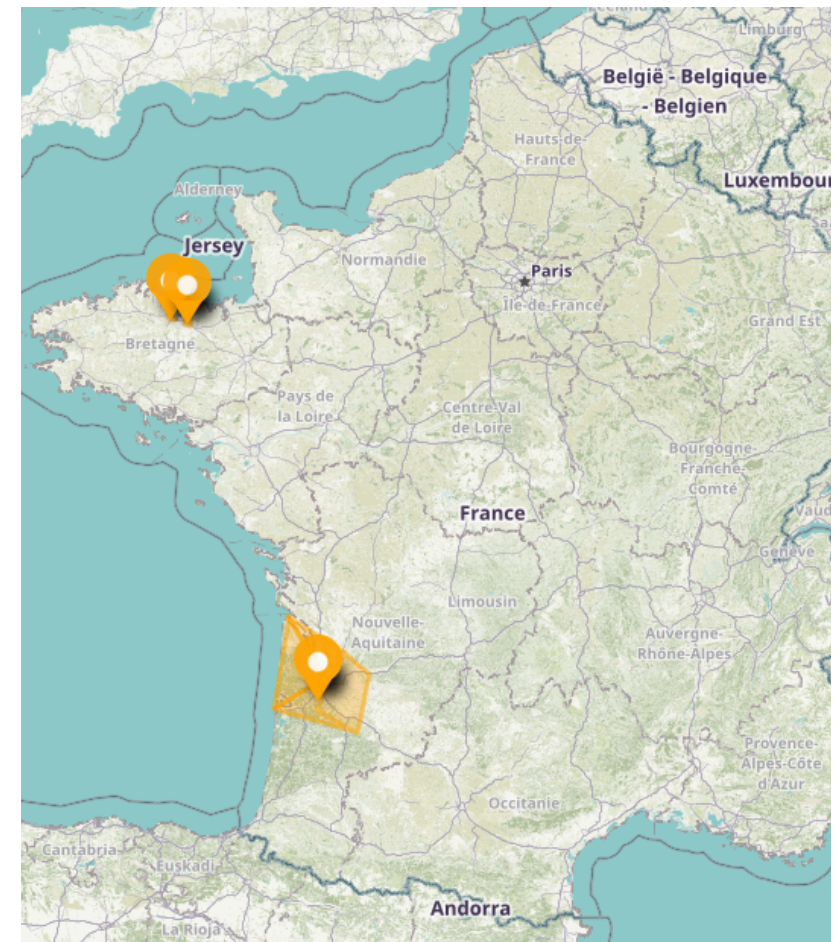
- SLIME de la **Communauté d'Agglomération de Lamballe Terre & Mer** depuis 2014, 39 ménages accompagnés en 2019
- SLIME de **Saint-Brieuc Armor Agglomération** depuis 2018 (mais créé en 2016), 95 ménages accompagnés en 2019

L'Agence locale de l'énergie et du climat du Pays de Saint-Brieuc a été fondée en 2010 par les intercommunalités de Saint-Brieuc et Lamballe. Association loi 1901, elle sensibilise et conseille les particuliers, participe à la lutte contre la précarité énergétique, et anime la transition énergétique du territoire en mobilisant et en accompagnant ses acteurs publics et privés

Victor Lumineau – [CREAQ](#)

- SLIME du **Conseil départemental de la Gironde**.
- Depuis 2017
- 492 ménages accompagnés en 2019.

Le Creaq est une association Loi 1901 dont l'objet est de promouvoir les principes du développement durable, les énergies renouvelables, la sobriété énergétique et l'éco-construction.





Identifier les ménages

ALEC du Pays de Saint-Brieuc

Repérage des ménages

Comment l'ALEC a créé son réseau de donneurs d'alerte?

- ① Agence partenaire à résidence de l'Espace Info Habitat de l'agglomération de Saint-Brieuc → Entrée unique pour les particuliers
- ② Participation au comité de suivi habitat indigne et précarité énergétique → Relation avec de nombreux partenaires
- ③ Rencontre des collectivités (CCAS, Mairies) – (Appui des Conseillers en Energie Partagé)

Repérage des ménages

- ④ Travail en collaboration avec le Département :
- ◆ Présentation du SLIME aux Assistantes Sociales
 - ◆ Proposition de visite aux bénéficiaires du Fond de Solidarité Logement (FSL)

Conclusion :

Réseau vaste (UDAF, Bailleurs sociaux, milieu associatif etc)

La principale complexité est d'entretenir ce réseau dans le temps.



Réaliser le diagnostic sociotechnique au domicile des ménages

CREAQ

Déroulé des Visites à domicile :

- ▶ La visite technique du logement - bâti, chauffage, production d'eau chaude sanitaire, appareils domestiques
- ▶ Une préanalyse des consommations d'énergie et d'eau
- ▶ Une sensibilisation des occupants et la remise d'appareils économes en eau et en énergie (six ampoules LED ; deux multi-prises à interrupteur ; deux réducteurs de débit et une douchette économe ; un sablier de douche ; un plaid ; un set de joints pour porte et fenêtre ; un bas de porte ; des thermomètres ; un thermomètre pour équipement de froid)



CREAQ

Acteur de la transition énergétique



CLER RÉSEAU
POUR LA TRANSITION
ÉNERGÉTIQUE

Visite technique : 20 - 40 minutes

- ▶ Tour du logement
- ▶ Relevé des équipements
 - ▶ Production de chaleur, production d'eau chaude
 - ▶ Liste des équipements électro-ménagers
 - ▶ Les équipements de froid
 - ▶ L'éclairage
- ▶ Mesures :
 - ▶ CO2, températures air ambiant et des parois, taux d'humidité
 - ▶ Débits d'eau ; Débits d'air

Analyse des factures (sur place) 10 - 15 minutes

- ▶ Dans la mesure du possible, le chargé de visite regarde les factures et propose une première analyse pour identifier les problématiques (consommations liées aux usages, au chauffage ; répartition des heures pleines / heures creuses ; etc., ...) et situer le ménage par rapport à des données moyennes.
- ▶ Ce travail sera complété et explicité lors de la rédaction du rapport

Sensibilisation des occupants : 30 - 40 minutes

- ▶ Le tour du logement a pour but de faire apparaître rapidement des dysfonctionnements, usages, etc., ...
- ▶ Le/la chargé-e de visite donne des premiers conseils
 - ▶ Réglage et utilisation des appareils
 - ▶ Point spécifique sur des équipements en particuliers (veilles, appareils de froid)
 - ▶ Le/la chargé-e de visite s'appuie sur des fiches conseils qu'il/elle présente aux occupants

Sensibilisation des occupants : 30 - 40 minutes

- ▶ Remise du kit des petits équipements pour les économies d'énergie et d'eau sur lequel le chargé de visite s'appuie pour donner des conseils spécifiques et personnalisés -
 - ▶ Le ménage installe lui-même les petits équipements remis, dans un souci d'appropriation
 - ▶ le/la chargé-e de visite peut conseiller et accompagner le ménage pendant cette installation
 - ▶ De même, le/la chargé-e de visite s'appuie sur des fiches simples pour l'utilisation de ces petits équipements

En conclusion

Les données récupérées lors de la visite à domicile doivent permettre de rédiger un rapport qui sera consulté par **de nombreuses personnes** :

- ▶ Le ménage
- ▶ Le donneur d'alerte (Assistant-e social-e ; CESF ; ...)
- ▶ Le rapport sert de base à la médiation avec le propriétaire

Mais aussi

- ▶ Le FSL (qui doit pouvoir statuer pour intervenir ou non)
- ▶ Éventuellement d'autres partenaires (CAF, MSA, Communes, ...) et autres intervenants (Compagnons Bâisseurs, Fondation Abbé Pierre)

En conclusion

Les données relevées lors de la visite à domicile sont complètes et exhaustives

Le rapport doit être à la fois technique et pédagogique

- c'est pour cela que nous accordons une grande place à la sensibilisation dès la visite à domicile
- Les chargé-e-s de visite SLIME sont chez certains ménages les seuls (ou les premiers) à se rendre à leur domicile - pourtant il faut présenter le rapport à de nombreux partenaires

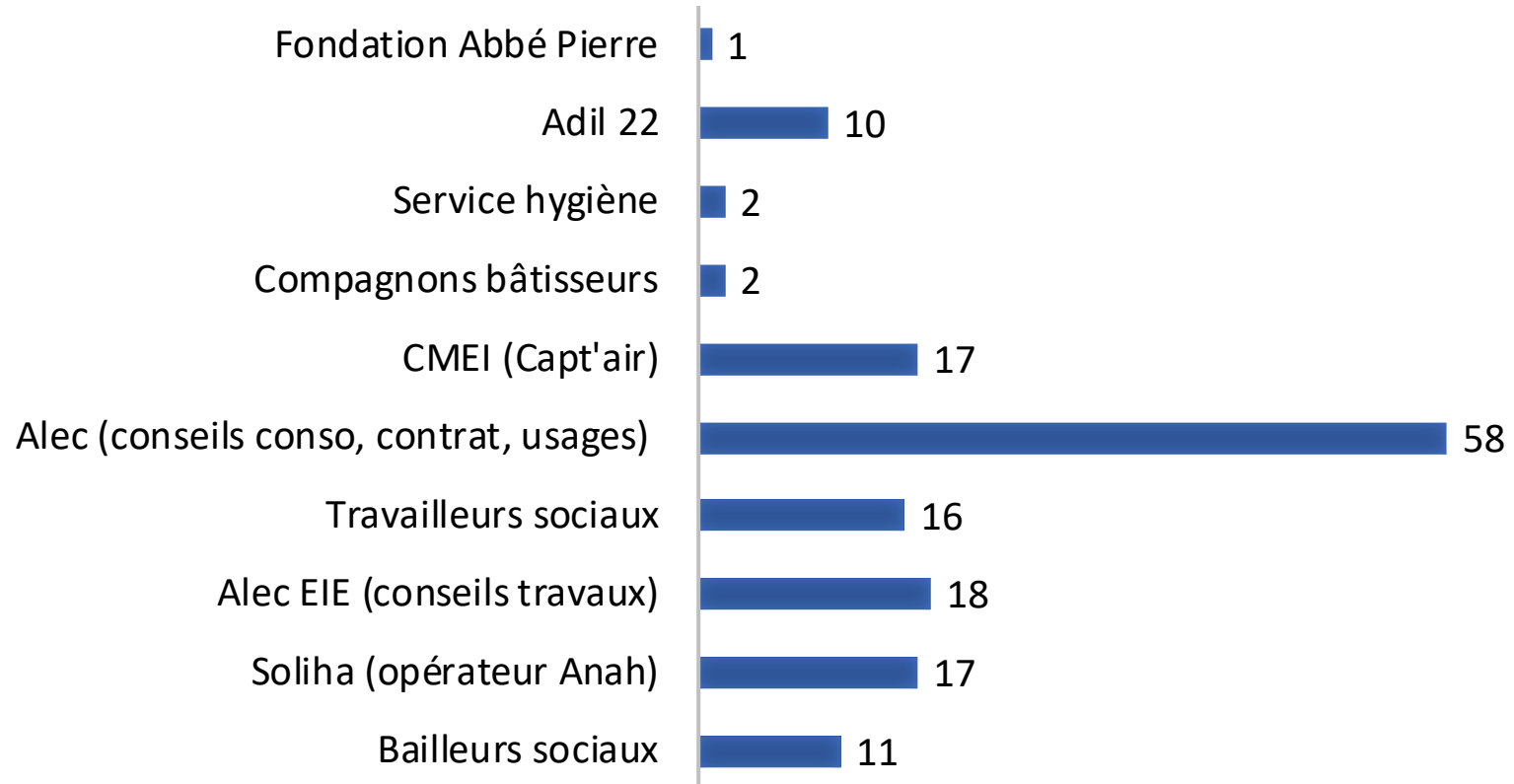
Orienter les ménages vers des solutions durables et adaptées

CREAQ

ALEC du Pays de Saint-Brieuc



Orientation des ménages



Orientation des ménages

① **CMEI** (Conseillère Médicale en Environnement Intérieur)

L'Alec est partenaire du projet « précarité énergétique et santé en Bretagne »

→ Orientation possible si des problèmes de santé liés au logement sont repérés (une grille d'évaluation)

C'est un + :

- Réponse concrète aux ménages sur ces problématiques par une personne qualifiée
- Déblocage de situation par les rapports d'analyses réalisées par les CMEI
- Rassurer les personnes sur leur questionnement

→ 17 ménages orientés en 2019

Orientation des ménages

② Fonds d'Aide aux petits travaux

→ En phase d'expérimentation en 2020 – (Etape de validation de cette aide) Inspiré d'autres Slimes (Journée du Cler)

→ Réponse à petit manque notamment face à la présence d'équipements électroménagers vétustes et très énergivores ou, à la réalisation de petits travaux non éligibles aux aides de droit commun.

Des exemples : réglage du ballon d'eau chaude, remplacement du groupe sécurité du ballon, entretien de la chaudière – de la vmc, remplacement d'une fenêtre, d'un joint de porte, d'un carreau cassé, petits travaux d'isolation, entreprise de nettoyage et désinfection des moisissures etc.

→ Financement à hauteur de 80% de la dépense HT.

→ Enveloppe globale d'environ 25000 € - Financée par la Fondation Abbé Pierre et l'Agglomération de Saint Brieuc



Echanges sur les retours d'expérience



- Rejoindre le programme SLIME
 - Co-financements pouvant rembourser jusqu'à 70% des actions
 - Rejoindre un réseau d'acteurs
 - Outils (formation au DST, logiciel dédié aux visites)
- Montez votre dispositif
 - Ressources méthodologiques : [site slime](#), [guide méthodologique](#)
 - Formations action « [S'approprier le SLIME](#) » : **18 juin 2020**
 - N'hésitez pas à nous contacter : slime@cler.org – 01 80 89 99 57
- Déposez un dossier de candidature
 - Prochain appel à candidature : **30 septembre 2020**
 - Dossier de candidature [en ligne](#)

